

INNOHOME SPISLARM

SGS1010

INSTALLATIONS- OCH
BRUKSANVISNING

Endast för inomhusbruk.
Ej för kommersiellt köksbruk.

inno  home

Tack för att du valde Innohome SGK5010 Spislarm

Läs säkerhetsföreskrifterna innan anordningen tas i bruk. Bruksanvisningen är en mycket viktig del av produkten och innehåller viktig information om användningen och hanteringen av spislarmet. Spara bruksanvisningen när du har läst den. Om du överlåter produkten vidare ska du se till att bruksanvisningen följer med produkten. Följ alltid säkerhetsbestämmelserna som ges i anvisningen.



Säkerhetsanvisningar

Spislarmet skyddar inte mot alla farliga situationer men ökar spisens säkerhet betydligt. Lämna aldrig spisen utan uppsikt.

- Endast för inomhusbruk.
- Ej för kommersiellt köksbruk.
- Lämna inte spisen utan uppsikt efter att du har kvitterat förlarmet.
- Håll ett avstånd på minst 15 cm till spislarmet när den larmar (risk för hörselskada).
- Tillverkaren kan inte garantera att denna enhet lämpar sig för situationer där en brand uppstår på grund av att lättantändligt material förvaras på eller i närheten av spishällen.
- Ta inte isär produkten.
- Lämna inte små barn ensamma med produkten, dess delar eller med förpackningen (risk för kvävning).
- Doppa inte spislarmet i vatten.
- Se till att förvara knappbatterier utom räckhåll för barn. Batterierna får inte laddas, kortslutas, öppnas eller brännas.

INNEHÅLLSFÖRTECKNING

TEKNISK INFORMATION	3
INSTALLATION	4-5
DAGLIG ANVÄNDNING	6
VID HÄNDELSE AV LARM	6
VANLIGA FRÅGOR	7
ÖVRIGA INSTÄLLNINGAR	8
IDRIFTTAGNING	9
ANVÄNDNINGSVILLKOR	10

TEKNISK INFORMATION

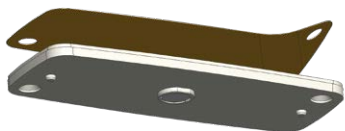
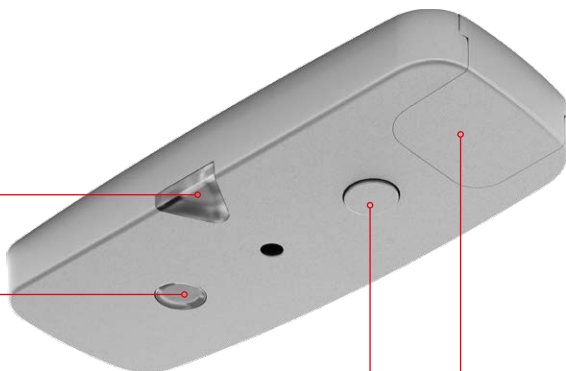
- Alarmljudet max. 80 dB(A) (avstånd 1 m)
- Utbytbar batteri (CR2032)
- Patenterad teknologi
- Radiosändare 433,92 MHz

Indikatorlampa
Lyser grönt eller rött

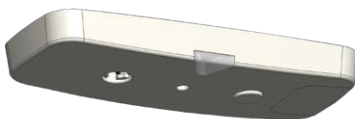
IR-öga

Sensorknapp

Batterilock
(Batteri 1 x CR2032)



Monteringsplatta
med självhäftande
baksida



Spisalarm

1a

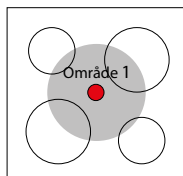
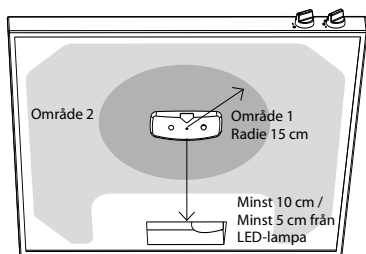
SPISFLÄKTS- MÖNTERING



Val av monteringsställe

Mät avståndet mellan spisens yta och spisfläkten. Spislarmet ska placeras ovanför spisens mittpunkt, helst i område 1 (se bilden nedan). Du kan montera spislarmet i fettfiltret. Ytan där spislarmet ska fästas måste vara fri från fett och smuts. Se till att enheten placeras minst 10 cm från lampan i spisfläkten (om lampan är en LED-lampa räcker det med 5 cm).

Område 1 är rekommenderat för bästa prestanda.



Område 1 är direkt ovanför spisens mittpunkt, högst 15 cm från mittpunkten.

Montera spislarmet

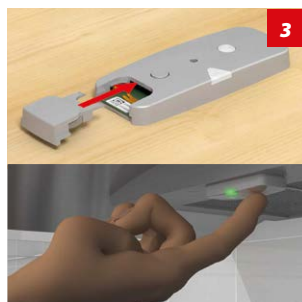
Spislarmet kan fästas vid spisfläkten antingen med hjälp av de medföljande skruvarna eller med den självhäftande tejen på baksidan av monteringsplattan enl. nedan. Ta bort skyddsfilmen från häftämnet på monteringsplattan och tryck spislarmet mot spisfläktens undre yta. Indikatorlampan på spislarmets sida ska vara vänd mot användaren.

Ta bort spislarmet från monteringsplattan, varvid den piper. Tryck monteringsplattan i åtminstone en minut mot spisfläkten och se till att den har fastnat ordentligt.

Om spisfläkten är utrustad med nät ska du trycka på nätet från andra sidan jämnt över hela monteringsplattan i en minut.

INSTALLERA VÄRMESENSORN UNDER SPISFLÄKTEN

Låt spislarmet anpassa sig till rumstemperaturen före installation.
Installera spislarmet enligt bilder 1–4.



Förberedelse av spislarmet

Placera spislarmet på dess monteringsplatta. Tryck kort på spislarmets knapp. Den gröna indikatorlampan blinkar till.



Se animation:
<https://vimeo.com/321502592>
Förberedelse av värmesensorn



Se animation:
<https://vimeo.com/321503955>
Inställning av känslighetsnivån

Inställning av känslighetsnivån

Känslighetsnivån ska ställas in manuellt om spisfläkten är placerad högre än 60 cm ovanför spisen. Se rätt känslighetsnivå i tabellen nedan.

Se sidan 8 om inställningen av känslighetsnivån eller titta på animationen.

AVSTÅND	PLASSERING				FÖLSOMHET	
Avstånd från spisen till värmesensorn	Spisens bredd 0–60 cm		Spisens bredd 61–90 cm		Nivå	Antal ljudsignaler
	Område 1	Område 2	Område 1	Område 2		
81–100 cm	OK	OK	OK	OK	3 tryckningar	●●●
76–80 cm	OK	OK	OK	OK	4 tryckningar	●●●●
71–75 cm	OK	OK	OK	OK*	5 tryckningar	●●●●●
65–70 cm	OK	OK	OK	OK*	6 tryckningar	●●●●●●
61–64 cm	OK	OK	OK	OK*	7 tryckningar	●●●●●●●
60 cm Fabrikinställning	OK	OK	OK	OK*	8 tryckningar	●●●●●●●●
55–59 cm Fabrikinställning	OK	OK	OK*	OK*	8 tryckningar	●●●●●●●●
45–54 cm Fabrikinställning	OK	OK*	OK*	OK*	8 tryckningar	●●●●●●●●

Observera att spislarmets känslighetsnivå endast uttrycks med ljudsignaler, inte med indikatorlampan.

DAGLIG ANVÄNDNING



Vid matlagning kan spislarmet avge ett förlarm: korta signaler med några sekunders mellanrum.



Tryck kort på spislarmknappen om du anser att larmet är onödigt; då upphör ljudsignalerna.



Spislarm har nu lärt sig mer om dina matlagningssvanor och larmar inte i motsvarande matlagningssituationer.

VID HÄNDELSE AV LARM

LJUD	SYFTE	ÅTGÄRDER
4 ljudsignaler med en sekunds mellanrum. ● ● ● ●	Borttagningslarm Spislarmet har avlägsnats från monteringsplattan.	Placera spislarmet tillbaka på monteringsplattan med indikatorlampan vänd mot användaren. Tryck kort på knappen.
Kort "pip" var femte sekund. ● ● ● ● ● ...	Förlarm Spislarmet varnar för en farlig situation innan elektriciteten kopplas bort.	Om spislarmet avger en ljudsignal i samband med normal matlagning: Tryck kort på knappen. Förlarmet upphör och spislarmet anpassar känsligheten bättre.
Många snabba "pip" som åtföljs av ett långt, mycket kraftigt ljud. ● ● ● ● ● ... !!!!!	Larm Spislarmet avger höga ljudsignaler för att indikera riskfylld matlagningstemperatur.	Se till att situation är under kontroll. Du kan fortsätta använda spisen som normalt.
Ett "pip" med en minuts mellanrum. ● ● ●	Batterilarm Spislarmets batteri håller på att ta slut.	Spislarmets batteri har lite ström och det ska genast bytas ut. När du trycker på knappen förskjuts batterilarmet.

VANLIGA FRÅGOR

1. Spislarmer avger ljudsignal vid normalmatlagning

SVAR 1: När du trycker på spislarmerets knapp medan förlarmet pågår justeras spislarmerets känslighet. Om förlarmet har kvitterats några gånger och spislarmeret fortfarande larmar i samma situation kan andra orsaker vara:

- Ett kokkärl har avlägsnats från en het platta
- Kokkärlet täcker inte den heta plattan tillräckligt
- Kokning utan lock
- En het ugnspålt har placerats på spishällen

SVAR 2: Om spislarmeret fortsätter att avge ljudsignaler i onödan ska du justera Spislarmerets känslighetsnivå ett steg lägre (t.ex. från 4 till 5), se sidan 5.

2. Spislarmeret avger inte ljudsignal och piper inte under funktionstestet när jag trycker på knappen

SVAR: Kontrollera att batteriet är korrekt installerat med "plussidan" uppåt.

3. Spislarmeret avgav inte ljudsignal i en farlig situation

SVAR: Det är möjligt att temperaturen inte var tillräckligt hög för att en farlig situation skulle ha identifierats. Spislarmeret måste beakta matlagningssituationer där temperaturen kan bli hög (som t.ex. vid stekning på hög värme), och larmet ska inte utlösas för lätt. Därför avger spislarmeret en signal först då en viss temperatur överskrids eller temperaturen ökar för snabbt. Trots detta reagerar spislarmeret i god tid innan en brand bryter ut. Det är emellertid viktigt att kontrollera enheten med hjälp av följande åtgärder:

- Kontrollera att spislarmeret har placerats på rätt ställe. Se sidan 4.
- Vid montering under spisfläkten och på väggen kan spislarmerets känslighet justeras så att spislarmeret reagerar tidigare (nivå 1 känsligast, nivå 10 okänsligast), t.ex. från nivå 5 till nivå 4, se sidan 5.

4. Jag kvitterade förlarmet av misstag trots att det var fråga om en farlig situation. Är spislarmeret nu mindre känsligt?

SVAR: Kvitteringen av förlarmet har ändrat på spislarmerets känslighet, men några kvitteringar ändrar inte känsligheten för mycket.

5. Spislarmeret larmar när jag kokar kaffe med espressobryggaren

Då espressobryggaren är ofta mycket mindre än spisplattan, kan spislarmeret inte alltid skilja mellan kaffekokning och en farlig situation. Det här är vanligt med mindre espressobryggare och bryggare som har lång bryggtid.

SVAR: Slå av ljudsignalen genom att kvittera förlarmet. Vi rekommenderar att du inte använder bryggaren som gång på gång orsakar larm. Det rekommenderas emellertid inte att du använder en panna som gång på gång orsakar larm.

6. Vad ska jag göra om jag måste byta ut Spislarmeret mot en ny?

SVAR: Kontakta din återförsäljare.

ÖVRIGA INSTÄLLNINGAR

Inställning av känslighetsnivån

På grund av olika kökslösningar kan du bli tvungen att justera spislarmets känslighet manuellt.

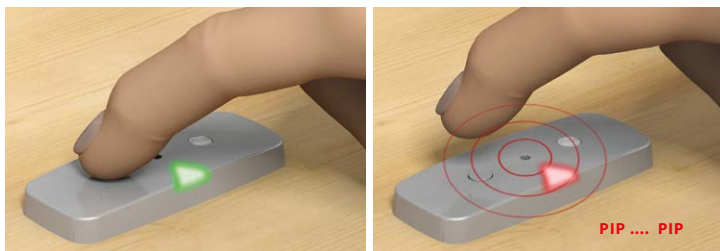
1. Avlägsna spislarmet

Avlägsna spislarmet från monteringsplattan och placera den på bordet. Spislarmet piper fyra gånger (●●●●). Spisen kopplas bort.

2. Inställning av känslighetsnivån

Se sidor 4–5 för inställning av känslighetsnivån.

Håll knappen intryckt så länge att enheten piper två gånger (●●). Släpp sensorknappen. Tryck lugnt på sensorknappen en sekund med en sekunds mellanrum, lika många gånger som den önskade känslighetsnivån.



Obs! När du väljer lämplig känslighetsnivå är det viktigt att trycka lugnt och utan brådska. Vänta i ungefär en sekund mellan varje tryckning.

3. Bekräfta känslighetsnivån

Spislarmet upprepar sin nya känslighetsnivå med ljudsignaler om en stund. Vid behov kan du genomföra åtgärden på nytt genom att börja igen från punkt 2. Observera att spislarmets känslighetsnivå endast uttrycks med ljudsignaler, inte med indikatorlampan.

4. Placera spislarmet tillbaka på sin plats.

Placera spislarmet tillbaka på monteringsplattan. Tryck kort på knappen.



Se animation:
<https://vimeo.com/321503955>
Inställning av känslighetsnivån

Kontroll av känslighetsnivån

1. Avlägsna spislarmet från monteringsplattan och placera den på bordet. Spislarmet piper fyra gånger (●●●●).

2. Håll knappen nedtryckt så länge att spislarmet piper två gånger (●●). Släpp knappen.



Vänta. Efter en stund anger spislarmet sin känslighetsnivå och andra inställningsvärden med ljudsignaler. Den första serien av pipande ljudsignaler anger känslighetsnivån; t.ex. fyra pipsignaler betyder att känslighetsnivån är 4. Allt som allt avger spislarmet fyra serier med pipsignaler.



Se animation:
<https://vimeo.com/321504101>
Justering av känslighetsnivån

Återställning till fabriksinställningar

Avlägsna spislarmet från monteringsplattan. Spislarmet piper fyra gånger (●●●●).

1. Ta ut batterilocket.

2. Tryck på knappen.

3. Sätt tillbaka batterilocket. Spislarmet piper en gång.

4. Håll knappen nedtryckt så länge att spislarmet piper tre gånger (●●●). Släpp knappen.

Något har gått fel om du inte hör tre pipjud. Utför stegen på nytt från punkt 1.

Placera spislarmet på dess monteringsplatta. Tryck kort på knappen.



Se animation:
<https://vimeo.com/321504446>
Fabriksinställningarna



IDRIFTTAGNING

Spislarmet är nu färdigt att användas.
Spara bruksanvisningen när du har läst den.



Tryck på knappen.
Indikatorlampan blinkar grönt.

Från och med nu kommer
Spislarm att varna dig om
potentiella faror på spisen.

ANVÄNDNINGSVILLKOR

Garanti

Produkten har ett garanti på 2 år från inköpsdatum. Garantin täcker material- och tillverkningsfel.

Garantin gäller vid normal användning av produkten i privata och gemensamma hushåll. Garantin är begränsad till utbyte av felaktiga produkter. Garantin är endast giltig när produkten används enligt instruktionerna. Den täcker inte indirekta skador som uppkommit från icke-fungerande produkter eller skador som har uppstått på grund av felaktig användning, missbruk, hårt handlag, damm, smuts, vatten eller andra miljöfaktorer eller batterier.

Kontakta återförsäljaren för att reklamera produkten. Endast auktoriserade returer med full beskrivning av aktuella fel godkänns. Efter garantiperioden är reparationer avgiftsbelagda och de är inte alltid möjliga.

Garantianspråk medför inte utökning av den ursprungliga garantiperioden och garantin för ersättning av komponenter utgår med den ursprungliga garantin för produkten. Tillverkaren är inte ansvarig för person- eller materialskador som uppstår vid användning av produkten eller till följd av att produkten inte fungerar eller fungerar felaktigt.

Kassering

Kassering av elektrisk och elektronisk utrustning i privata hushåll:

EU-direktiv 2012/19/EU (WEEE) för kassering och återvinning av elektrisk och elektronisk utrustning.



Den här symbolen på spisvaksprodukten och tillhörande dokument indikerar att den här produkten inte bör slängas med annat hushållsavfall. Ta produkten till en återvinningsstation för el- och elektroniska avfall. Genom att slänga produkten på ett korrekt sätt hjälper du till att spara på värdefulla resurser och förhindra potentiella negativa effekter på människors hälsa och miljö.



EU-försäkran om överensstämmelse

Vi försäkrar under vårt eget ansvar att denna produkt överensstämmer med följande direktiv:

- Radioutrustning, RED 2014/53/EU
- Begränsning av användning av vissa farliga ämnen i elektrisk och elektronisk utrustning, 2015/863/EU (RoHS 3)

Följande harmoniserade standarder och tekniska specifikationer har tillämpats:

- EN 60730-1:2016 + A1:2019 Klausul H.27
- EN 60335-2-31:2014, Klausul 30
- EN 300 220-1 V3.1.1, EN 300 220-2 V3.1.1 (Elektromagnetisk kompatibilitet och radiospektrumfrågor (ERM))
- EN 301 489-1 V2.1.1 och EN 301 489-3 V2.1.1 (Elektromagnetisk kompatibilitet och radiospektrumfrågor (ERM))
- RoHS EN 50581:2012

Tillverkare: Innohome Oy
Undertecknat på tillverkarens vägnar av:

Verkställande direktör Juha Mört



INNOHOME OY
Itsehallintokuja 4
02600 Espoo
www.innohome.com

